

# FICHE TECHNIQUE - KRAKATUK

La compagnie se déplace à 4 musiciens, 1 comédien, 1 danseur, 1 régisseur, parfois accompagnés du chorégraphe, du chargé de diffusion ou de l'administratrice.

## TRANSFERTS LOCAUX :

Sauf contre-indication, le QAH se déplace en véhicule (Van Ford 9 places, , hauteur 2 mètres, immatriculation GH-174-BC) et est autonome.

Parking proche des loges et lieu de répétition.

## HÉBERGEMENT :

Hébergement, petit-déjeuner compris, dans un hôtel trois étoiles \*\*\* minimum, si possible à proximité de la salle.

5 chambres single + 1 double

Chambres calmes, avec grand lit et connexion internet.

## CATERING/LOGES

- 3 loges avec douches, fauteuils, serviettes, miroir, table, wifi, prises, cintres, fer et table à repasser, et fermant à clé.
- Catering (produits bio et locaux si possible) : fruits secs, pâtes de fruits, chocolat, fruits de saison, jus de fruits, gâteaux, café et thé
- Accès WC (munis de papier, lavabo, savon)

## REPAS

sauf contre-indication contractuelle, par artiste et par technicien :

- 2 repas chauds par jour, complets et équilibrés
- 1 repas par jour de déplacements
- Pas de régime alimentaire particulier, pas d'allergie

## TEMPÉRATURE SUR SCÈNE : 18°C à 30°C

*En-deçà ou au-delà, les instruments peuvent fendre ou les clés se déchausser.*

En cas de plein air :

- scène à l'abri du plein soleil, du vent et de la pluie
- ou solution de repli à l'abri du plein soleil, du vent et de la pluie

Merci de nous informer en amont de tout décor scénique inhabituel en musique classique (type écran géant, agencement de scène sans coulisse...)

**ATTESTATION DE JAUGE** (nombre de personnes pouvant être accueillies dans le lieu de la représentation) : merci de nous fournir un document au choix parmi les suivants :

- Contrat de cession mentionnant une jauge inférieure à 500 places assises
- Procès verbal de sécurité dressé par l'autorité administrative compétente
- Photo de l'affiche de sécurité précisant la capacité d'accueil du lieu
- Attestation sur l'honneur d'une autorité administrative publique
- Bordereau de billetterie \* + attestation sur l'honneur du responsable du lieu
- Bordereau de billetterie \* + notice technique du lieu

Le document doit faire figurer :

- le lieu de représentation
- son adresse
- sa jauge maximale assise
- la signature de la personne responsable

\* Le bordereau de billetterie doit faire figurer : la date, le nombre de billets maximum mis en vente / à la location / à titre gratuit, le nom du spectacle, et la signature et cachet du responsable de la salle

# FICHE TECHNIQUE - KRAKATUK

## ESPACE SCÉNIQUE

- L'espace scénique est de 10 x 8 m, avec coulisses de 2m minimum de chaque côté
- Sol recouvert de tapis de danse noir
- Pendrillonage noir à l'italienne : 4 plans minimum
- plans de frises
- 1 rideau de fond de scène
- 1 éclairage de balisage des coulisses
- 1 escalier pour descendre en salle

## MATÉRIEL SUR SCÈNE (à fournir)

- un grand caddie métallique de supermarché roulant parfaitement (une demande de prêt au magasin le plus proche)
- 4 tabourets de piano réglables
- ou
- 1 tabouret piano réglable et 3 chaises confortables avec assise stable, sans accoudoirs (pas de chaises en plastique et pas d'assise inclinée vers l'arrière)
- 4 pupitres pleins type Manhasset
- 4 lampes de pupitre

## SONORISATION :

Le quatuor joue acoustique.

Une sonorisation peut être nécessaire pour le comédien et le danseur selon l'acoustique de la salle.

A voir entre les régisseurs du QAH et celui de la salle.

## REGIES

Les régies son et lumière ne pourront pas se trouver en cabine derrière une vitre, et seront côte à côte.

Dans le cas d'une salle de spectacle agencée avec des fauteuils numérotés, l'organisateur est tenu d'interdire la location des places empruntées par les régies

## PLANNING :

Lieu de représentation prêt à accueillir une répétition 6h avant la représentation (prémontage de la lumière et du son, plateau propre, etc)

- 2 services de réglages lumières, mise en mémoire des lumières, balance son
- 2h d'échauffement danseur
- 1 service de répétition
- Démontage, chargement : 30mn, 1 technicien

**Un régisseur lumière, un technicien lumière, et un régisseur Son (si besoin) seront nécessaires au montage.**

**Prévoir un régisseur lumière ainsi qu'un régisseur Son pendant toute la durée du spectacle.**

Si spectacle en soirée : possibilité de tout faire dans la même journée.

Après chaque représentation, nécessité de lavage et repassage des costumes. Nous consulter pour précisions au regard du planning des représentations.

# FICHE TECHNIQUE - KRAKATUK

## Fiche technique “lumières”

### INFORMATIONS GENERALES :

Le plan lumière ci-dessous devra être monté dans les règles de sécurité, câblé, gélatiné et testé avant notre arrivée.

### PERSONNEL :

Un régisseur et un technicien lumière seront présents pendant tout les réglages et installations.

### REGIES :

La régie lumière et son seront côte à côte et ne pourront être derrière des vitres.

Le show lumière est encodé sous CHAMSYS Magic Q.

Nous fournissons la console lumière MQ70, si vous n'en possédez pas (prévoir l'emplacement).

### MATERIEL DEMANDE :

- 8 PAR led RGBW Zoom (type Rush PAR 2 zoom Martin)
- 2 Lyres wash type LED BEAM 150 (ROBE)
- 2 découpes 1kw type 614 RJ
- 3 découpes 1kw type 613 RJ
- 8 PC 1kw
- 11 PAR 64 CP62
- 3 PAR 64 CP61
- 8 pieds projecteurs H : 2,5m
- Eclairage gradué du public
- Gélamines LEE Filter

Merci de doubler la puissance des projecteurs de face pour les passerelles éloignées.

**Pour tous compléments d'informations :**

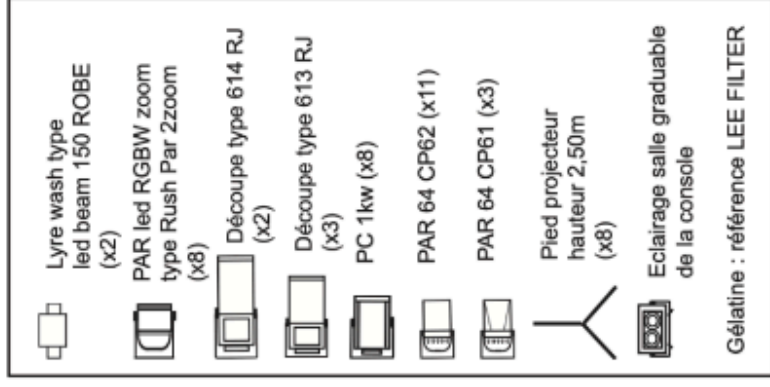
**Régisseur Philippe ARBERT**

**philippe.arbert@gmail.com / 06.62.86.05.99**

# FICHE TECHNIQUE - KRAKATUK

## PATCH Lumière

circuit	adresse DMX	Qté	DESIGNATION	position	gel	circuit	adresse DMX	Qté	DESIGNATION	Mode
1		1	PC 1KW	FACE Générale	R119	103		1	LYRE WASH	
2		1	PC 1KW	FACE Générale	R119	104		1	LYRE WASH	
3		1	PC 1KW	FACE Générale	R119	201		1	PAR LED RGBWZ	
4		1	PC 1KW	FACE Générale	R119	202		1	PAR LED RGBWZ	
5		1	PC 1KW	FACE Générale	R119	203		1	PAR LED RGBWZ	
11		1	PAR CP62	Latéral sur pied	202+R119	204		1	PAR LED RGBWZ	
12		1	PAR CP62	Latéral sur pied	202+R119	205		1	PAR LED RGBWZ	
13		1	PAR CP62	Latéral sur pied	202+R119	206		1	PAR LED RGBWZ	
14		1	PAR CP62	Latéral sur pied	202+R119	207		1	PAR LED RGBWZ	
15		1	PAR CP62	Latéral sur pied	202+R119	208		1	PAR LED RGBWZ	
16		1	PAR CP62	Latéral sur pied	202+R119					
17		1	PAR CP62	Latéral sur pied	202+R119					
18		1	PAR CP62	Latéral sur pied	202+R119	100			Eclairage public	
21		1	Découpe 613	Latéral						
22		1	Découpe 613	Latéral						
23		1	PC 1KW	Contre-jour	R119					
24		1	PC 1KW	Contre-jour						
25		1	PC 1KW	Contre-jour	R119					
26		1	Découpe 613	Latéral						
27		1	Découpe 614	Contre-jour						
31		1	PAR 64 CP61	face						
32		1	PAR 64 CP61	Contre-jour						
33		1	PAR 64 CP61	Contre-jour						
34		1	PAR 64 CP61	douche						
35		1	PAR CP62	Contre-jour	R119					
36		1	PAR CP62	Contre-jour	R119					
101		1	Découpe 614	face						



**Mise en lumière**  
Philippe ARBERT  
06 62 86 05 99  
philippe.arbert@gmail.com